

澎湖之海豚漁業

陳廣豪* 顏嘉慶* 蘇偉成*

Introduction of Dolphin Fishery in the Pescadores

Kwong-Ho Chen, Chia-Ching Yen and Wei-Cheng Su

(Received December 20, 1975)

In the Pescadores, dolphin fishing season is from December to March. Surrounding method was used for catching. *Trusiops gillii* and *T. aduncus* are most Common in this area.

前 言

海豚 (Dolphin) 俗稱海鼠、海豬或黑俄，為具有靈性，智慧特高之水棲哺乳動物 (海獸類)，目前全世界約有10屬55種之多(Nishiwaki, 1963, 1965)，另據楊、陳(1972)調查，本省產亦有14種以上。

自1975年1月25日在本縣沙港村捕獲51頭，又於1976年1月4日捕獲76頭之消息傳出後，各報連日來相繼刊登有關海豚之報導，大家對此寄與莫大的關心與興奮，亦有外國從事於海豚蓄養之訓練之業者，專程前來接洽購買，為此而熱鬧一時，更值得讚美者，專家們對日漸減少之海豚資源，主張予以保護及促此寶貴資源之高度利用等。為此筆者特將澎湖之海豚漁業情況列述於后，以供參考。

漁 期

本縣全年皆有零星漁獲，然沙港村所捕獲者，通常以農曆11月至翌年2月間，東北季風較弱之晴朗天氣，或風向轉南風而有霧之日，海豚大群較會湧到，在此期間之水溫約為17~20°C，氣溫則為15~22°C。

漁 場

本省海豚之分佈甚為廣濶，然本縣沙港村因具有天時地利之優勢 (如圖1所示) 每年皆可捕獲成群之海豚 (此係索餌及適溫洄游群)，漁民一發現魚群即出動全村人員以趕圍法捕獲之。

* 台灣省水產試驗澎湖分所

Peng-Hu Branch, Taiwan Fisheries Research Institute.

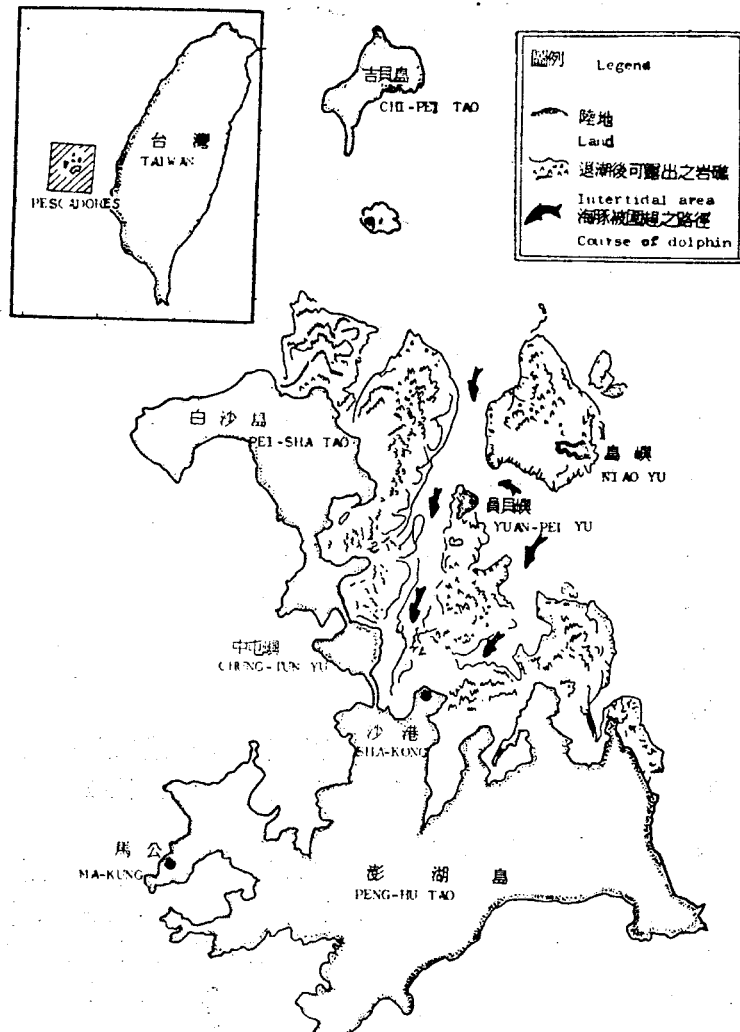


Fig. 1. Forced courses of Dolphin to be sieged at Sha-Kong.

漁 法

捕捉海豚迄目前為止，本省尚未有一具體而有效之漁法，亦無從事是項漁業之專業船，常通係由下列三種方法捕獲之：即鏢取法、纏網法及趕圍法。

1. 鏢取法：

當漁船在海上作業或航行中，碰上大批海豚洄游時，則駛近魚群，將事先準備之鏢竿裝好鐵鉞 (Harpoon)，刺入海豚體內使其不能逃脫而捕獲之，其法與鏢旗魚作業同，全年均可作業，然尚無專業性者，本縣每年約可獲80~100頭。

2. 纏網法：

鯖、鯧流刺網漁船於作業中，偶有海豚纏絡網上而被捕，此為最消極之方法，本縣每年由此法漁獲約40~50頭。

3. 趕圍法：

通常有人在陸上瞭望，一發現海豚大群來游，即鳴鑼打鼓召集村民動員漁船，載運網具（通常使用鱒流刺網或其他較破舊之流刺網）先後出海，駛至海豚魚群之外圍，排開陣勢，將所有船隻（一般20~30艘，有時達60~70艘之多）排成弧形，將其團團圍住，然後擊鑼打鼓、投石頭或以木棒擊水用以威嚇魚群，而漸縮小其活動範圍，此時作業漁船在魚群外緣駛來駛去，緊追不捨，一直將魚群趕逼至可下網之地點，即開始投網，遮斷其後路，大批魚群因無法逃出而向岸方游去，此時其他網船駛進網內再投放一層網，其他漁船亦陸續駛入網內，將魚群直逼向岸方或灣內游去，如此幾次之追趕後，已逼至目的地，此時漁船再度投網將其圍住，至此趕圍工作即告結束，爾後船上人員及村民紛紛跳入海中，大家協力開始捕捉至完為止，如圖2、3所示。若魚群太多，無法在一天內處理完畢時，則留待次日再行捕捉，惟需再多加一層網，且加以嚴密之看守，以防其逃脫。

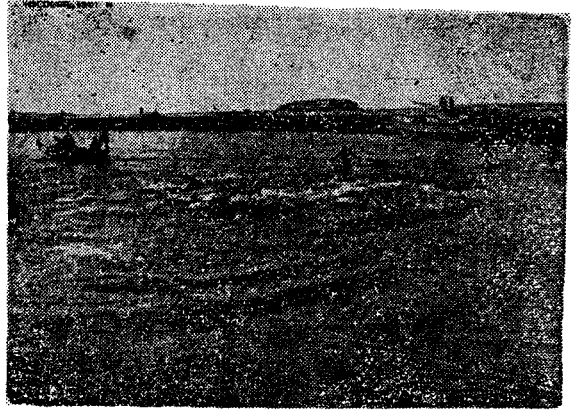


Fig. 2. Dolphin school surrounded by fishing boats and gill net at Sha-Kong bay.

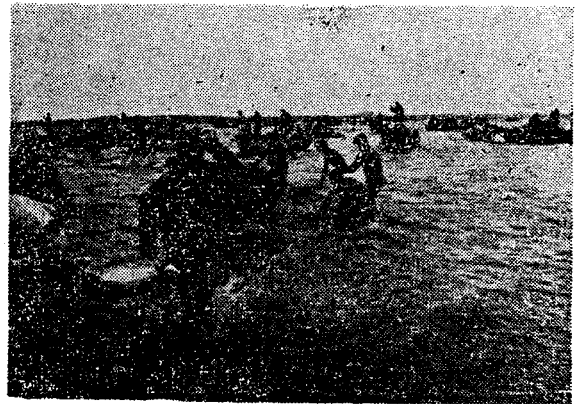


Fig. 3. Fishermen catching the besiesed dolphin.

魚 種

本縣海豚確實而有幾種尚在繼續調查中，惟目前已知有 *Trusiops gillii* 及 *T. aduncus* 兩者，皆屬極易訓練之瓶鼻海豚。茲將其特徵及習性略述如下：

1. *Trusiops gillii* Dall (圖4)

本種吻部較短而鈍圓，體背部及各鰭呈紫灰色或灰黑色，腹部淡白色，由眼下方至肛門處為白色。背鰭位於體中央之背面後緣深彎入，呈鐮刀狀，本種游泳時常成群結隊，並有一定之定居區域，見人並不害怕，故極易馴服，主要食物為鎖管、魷魚、烏賊、白帶魚或其他各種較小型的魚類，其游泳速度為每小時10哩，船隻航行時，常可見其跟於船首戲浪。本種之分佈，據西脇（1965~1968）之報告指出以北太平洋最多，在舊金山、加州、夏威夷、臺灣及菲律賓均有分佈。

2. *Trusiops aduncus* Ehrenberg (圖5)

本種吻部較細長，吻長為吻幅之3倍，背部及各鰭呈灰黑色（死後變成深黑色），腹部幼時呈灰

白色，老成時呈深灰色有不規則之黑色斑點散在，背鰭位於全長之中央，後緣略彎入，其食性與前種同。

本種之分佈據西脇（1968）之報告指出，在南中國海及印度皆有其分佈。

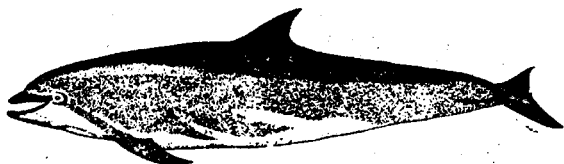


Fig. 4. *Tursidps gillii* Dall



Fig. 5. *Tursiops aduncus* Ehrenberg.

經營概況

以上述之趕圍漁法係以陸上為基地，所需人力船隻較多，自古以來均由村民共同經營，其收入除部份留充公產外，均由村民朋分，縣下沙鹿村、內坡村、外坡村等地均有之，且一次作業能將大批魚群一網打盡，少即數十頭，多則千餘頭。據18年來之紀錄以內坡村於民國46年1月31日即農曆除夕捕獲最多，約1200頭，次為外坡村於民國58年1月24日即農曆12月7日捕獲600餘頭。沙港村除64年1月23日捕獲51頭，今年1月4日捕獲76頭外，每年均有數十頭至數百頭之漁獲。

謝辭

本報告得以順利完成，蒙本所鄧所長東山博士之鼓勵及楊鴻嘉先生之指導，在此致衷心之謝忱，又蒙沙港村村長曾成金先生提供寶貴資料，在此一併致謝。

參考文獻

- Nishiwaki M. 1963: Taxonomical consideration on genera of Delphinidae. Sci. Rep., Whales Res. Inst., 17:102
- 西脇昌治1965: 鯨類、鰭脚類。東京大學出版會刊 P.214~221, 東京。
- 西脇昌治1966: 鯨目動物の分類につるこ。化石第11號, P.10。
- Nishiwaki M. 1967: Distribution and migration of marine mammals in the North Pacific Area. Bull. Ocean Res. Inst., Univ. Toyo.1:36—38。
- 西脇昌治1968: わかで國で飼育しを小型齒鯨の種について。どうぶつと動物園, 20 (7) :230。
- 岡田要、內田清之助、內田亨1973: 新日本動物圖鑑(下) 北隆館, P.698。
- 楊鴻嘉、陳同白1972: 臺灣重要食用魚介圖說、中國農村復興聯合委員會漁業彙刊第10號, P.72。